

## MepsTime – tidrapportering och uppföljning

Kostnaden för arbete är den klart dominerande delen i reparationsprocessen. Meps har arbetsbeskrivningen som en central del i systemet och det är givet att rapportering av använd tid är nödvändigt för både verksamhetsuppföljning och ekonomi. Vi har länge haft rutiner för tidregistrering och uppföljning men nu tar vi ytterligare ett stort steg framåt. Ett tidhanteringssystem som vänder sig direkt till personal, arbetsledare och ekonomipersonal. Vi kallar systemet MepsTime.



Snabb inrapportering av data direkt från källan. Hantverkaren rapporterar själv in sin tid direkt i systemet från valfri plats – från hemmet, från bilen, från kontoret eller vilken Internet-uppkopplad PC som helst. Rapporteringen kan göras löpande efter avslutad dag, avslutat uppdrag eller vid bestämda tillfällen. Ingen dyr och tidskrävande efterhandsregistrering. Arbetsledare och personalansvariga har direkt tillgång till informationen. Statusrapportering om uppdragen leder till enkel uppföljning och bättre framförhållning. Integrerad uppdatering av planeringen i MepsPlan.

Enkelheten och integrationen med övriga Mepssystem gör detta verktyg till ett verkligt kostnadseffektivt hjälpmedel.

MepsTime är en egen modul i MepsBase Produktion med serverbaserade tjänster via Internet. Årskostnaden för MepsTime baseras på antal rapporterande personer och vi har gjort ett antal olika introduktionspaket med verkligt låga priser – från 17 -25 SEK per person och månad. Dessutom bjuder vi helt kostnadsfri provanvändning för fem hantverkare per företag under hela 2005 för våra befintliga kunder.

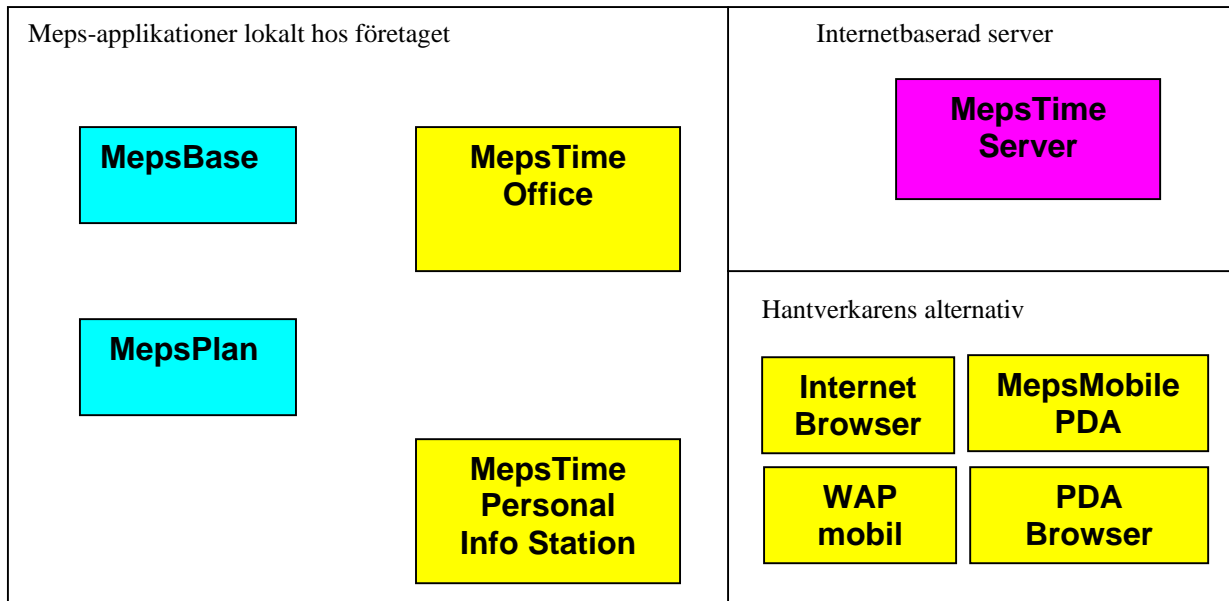
Vi hoppas att detta nya system på många sätt tillgodoser dina önskemål om effektiv och rationell hantering av tidrapporteringen. Så att fredag eftermiddag och måndag morgon blir lika trevliga!  
Är du nyfiken på hur nya MepsTime fungerar i praktiken – det är gratis att prova.

Under september 2005 sätter vi MepsTime i full produktion.

## MepsTime systembeskrivning.

Systemet är ett komplement till MepsBase och MepsPlan. Det hanterar tidredovisning för hantverkare och annan personal som löpande rapporterar sin tid själva oavsett var de än befinner sig.

Navet i detta decentraliserade system är en internetbaserad server som kommunicerar med arbetsledare och ekonomipersonal lokalt på företaget och som gör det möjligt att hämta in tidrapporter och annan information direkt från hantverkarna ute på fältet eller i hemmet.



### Systemets komponenter:

#### MepsBase

Tidrapporteringen bygger på att det finns uppdrag och arbetsblock att knyta arbetad tid till. Meps-programmet med sina uppdrag, arbetsbeskrivningar och arbetsblock utgör grunden för detta.

#### MepsPlan

Planeringsprogrammet för Order- och Resursplanering håller reda på vilka resurser som tilldelats uppdrag och arbetsblock. MepsPlan blir också löpande uppdaterat från tidrapporteringen om använd tid så att tidplanerna kan upprätthållas. MepsTime går att köra med lönearter utan koppling till MepsTime.

#### MepsTime Server

Navet i systemet - serverapplikationen som via Internet kommunicerar med alla inblandade, hanterar tidrapporter mm. Denna applikation ligger på en gemensam Meps-server som en service till respektive kundföretag.

#### MepsTime Office

Tidadministration. Arbetsledarens eller den tidrapportansvariges verktyg för hantering av tidrapporter. Bearbetning av data, information och tidrapporter sker lokalt men

MepsTime Office kommunicerar direkt med MepsTime Server för att lämna och hämta uppgifter där.

### **MepsTime Personal Info Station**

Lokalt på företaget kan hantverkaren använda vilken Internetansluten PC som helst för tidrapportering. Vi ser dock behovet av ett nytt verktyg för hantverkaren att använda lokalt på företaget för att hämta och lämna all personlig information till de olika Meps-systemen. Arbetsbeskrivningar, tidrapportering, orderutskrift mm för den enskilda hantverkaren.

### **Internet Browser**

Tidrapportering på internet med vanlig Internet-browser, t.ex. Internet Explorer. Detta möjliggör inrapportering från vilken Internetansluten dator som helst. T.ex. hantverkarens hemdator.

### **MepsMobile PDA**

Tidrapportering integrerat i MepsMobile-applikationen på PDA. Detta möjliggör rapportering tillsammans med uppdragsrapportering helt mobilt över 3G/GPRS-nätet eller lokalt radionät, s.k WiFi.

### **PDA Browser**

Tidrapportering från en PDA med Internet browserfunktion. Detta förutsätter Internet online på PDA vilket olika system kan tillhandahålla genom 3G, GPRS eller lokalt radionät, s.k. WiFi.

### **WAP Mobile**

Tidrapportering från vanlig mobiltelefon med WAP-tjänst. En enklare billigare kommunikationslösning för snabb mobil rapportering.

### **Inställningar att göra före start.**

Innan du börjar köra MepsTime med rapportering från egna hantverkare finns det några inställningar som måste göras – se Inställningar att göra före start i slutet på detta dokument

Dessutom är det en förutsättning att upprätta kontakt med servern och upprätta ett kundkonto med inloggning där – se Nytt serverkonto - Inloggning

## Arbetsgång i MepsTime Office

Starta MepsTime från MepsBase eller direkt från genväg på skrivbordet.  
Logga in mot servern.

Öppna det aktuella tiddokumentet eller skapa ett nytt.

Använd verktygsknappen för att synkronisera dokumentet med MepsTime-servern och de egna lokala systemen. Detta uppdaterar tiddokumentet så att senaste data finns i dokumentet.

Synkroniseringen innebär att flera saker utförs automatiskt:

tider, tidsrapporter hämtas ner från servern

uppdaterar MepsPlan med data från tidsrapporterna

information om ordrar och arbetsblock från MepsPlan läggs upp på servern så att tidregistreringen blir lättare.

Analysera tiddokumentet och använd informationen för verksamhetsstyrning.

Vid avslutade rapportperioder - exporter data från tiddokumentet till en textfil eller direkt till Microsoft Excel som underlag för lönesystem mm.

Förutom denna återkommande rutin hanterar man vid behov uppläggning av nya användare.

### Tiddokumentet.

Tiddokumentet skapas och lagras lokalt och är en lokal kopia av serverinformationen för en viss tidsperiod. Exempelvis månad, vecka eller kvartal. Inget hindrar att man har flera överlappande tiddokument, exempelvis både vecka och månad.

Man kan betrakta detta som en lokal backup av informationen som finns på MepsTime-servern.

Man öppnar ett eller flera dokument som då syns i trädet. Från trädet kan man enkelt titta på dokumentet genom att dra in eller dubbelklicka på vanligt sätt. Stäng dokumentet på vanligt sätt.

Borttag (Del-knappen) tar bort dokumentet från trädet, men dokumentet ligger kvar på sin lagringsplats för senare öppning.

Namn	Från och med	Till och med	Stängd datum	Premieperiod
v13	2005-03-28	2005-04-03		
v14	2005-04-04	2005-04-10		
v15	2005-04-11	2005-04-17		
v16	2005-04-18	2005-04-24		
v17	2005-04-25	2005-05-01		

Periodnamn	Från och med	Till och med
April 2005	2005-04-01	2005-04-30

Några begrepp och definitioner:

**Tiddokument** – en lokal koia av serverinformation avseende en viss period.

**Synkronisering** Uppdatering av data mellan server dokument och lokal system. Synkroniseringstidpunkten visas i tiddokumentets sammanfattning.

**Rapporteringsveckor** Veckor som ingår i tiddokumentet.

**Premieperiod** Premielöneperioder som omfattas tiddokumentet

**Tidkort** Visar vilka personer som rapporterat tid under den aktuella perioden samt den detaljerade rapporteringen per löneart och dag.

**Uppdrag** Visar vilka uppdrag/arbetsblock som förekommer under perioden med den rapporterade tiden.

**Löneart** Visar summeringen av löneart per person

**Export** Rapportera underlag förlönehantering mm på textfil eller Excel-format. Detta underlag kan sedan tas om handi egen analys eller för bearbetning i eftersystem

## Nytt serverkonto - Inloggning.

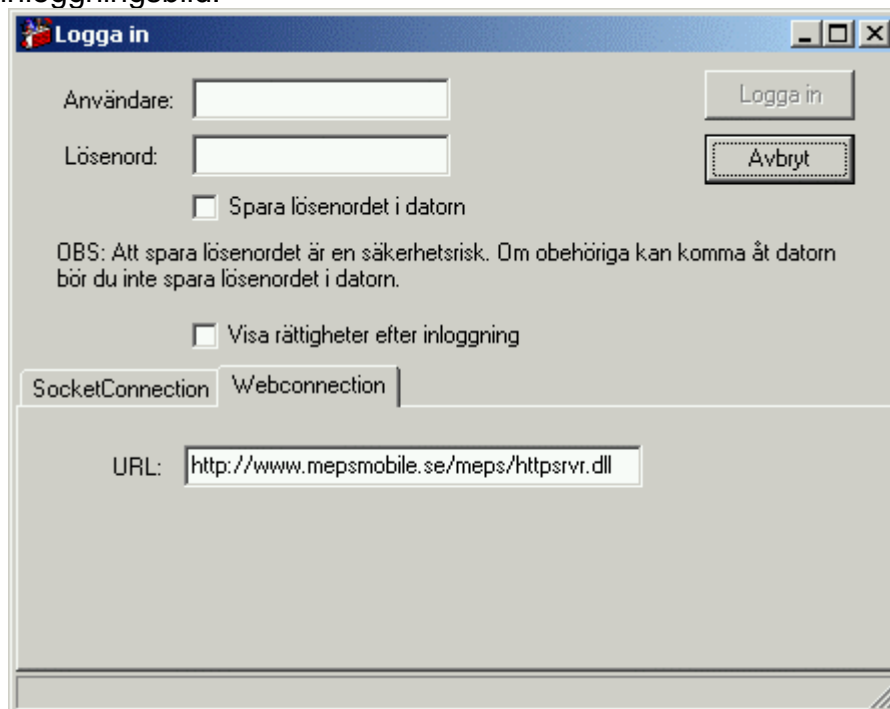
MepsTimeOffice förutsätter ett upprättat serverkonto för det enskilda företaget.

Utgångspunkt för detta är serialiseringen som används för de olika

Mepsprogrammen och som hanteras i MepsAdmin-programmet. Serienummer och företagsnamn ligger till grund för upprättande av MepsTime Serverkonto.

Du får själv upprätta vilka användare som skall ha tillgång till tjänsterna på servern. Detta hanteras på ett enkelt sätt i programmet.

Första gången du loggar in (Gula nyckel-knappen) kommer du till en tom inloggningsbild.



Logga in

Användare:

Lösenord:

Spara lösenordet i datorn

OBS: Att spara lösenordet är en säkerhetsrisk. Om obehöriga kan komma åt datorn bör du inte spara lösenordet i datorn.

Visa rättigheter efter inloggning

SocketConnection Webconnection

URL:

Välj inloggningsnamn och ett lösenord för dig själv. Var noga med att notera ditt lösenord med exakt stavning, versaler mm.

Under fliken Webconnection anges URL-adressen:

<http://www.mepsmobile.se/meps/httpsrvr.dll>

Logga in!

Du kommer nu att upprätta ett kundkonto på servern med information från Meps om serienummer och företagsnamn.

**Registrera webb-konto**

Information  
För att kunna använda tidrapportering på webben måste du registrera ett konto för ditt serienummer. Kontot ger automatiskt rätt att prova tidrapporteringen under 60 dagar för högst 10 hantverkare. För att använda tidrapporteringen på webben efter 60 dagar eller för fler hantverkare måste du prenumerera på tjänsten.

Företagsuppgifter  
Serienr: **70001**  
Företagsnamn: **ByggOlle Renovering**  
Ort: **Hyvelstad**  
Kortnamn: \*  (Förkortat företagsnamn som hantverkarna kan använda vid inloggning i stället för serienr)

Administratör  
Administratören har full kontroll över kontot och kan till exempel ange vilka hantverkare som skall rapportera tid.

Förnamn: \*  Inloggningsnamn: \*   
Efternamn: \*  Lösenord eller fras: \*   
Personnr:  Upprepa lösenordet/frasen: \*   
Anst.nr:   
E-postadress: \*

Registrera Avbryt

Komplettera företagsuppgifterna med ett kortnamn på företaget som är lätt att använda vid senare inloggning. I vårt exempel med ByggOlle Renovering skulle kortnamnet kunna vara Bolle eller BOR eller något annat lätt namn.

Komplettera Administratörsuppgifterna (troligen dina egna uppgifter).

\*-markerade fält är obligatoriska. Var noga med att ange din riktiga och aktuella e-postadress. Inloggningsnamn och lösenord är det du nyss angav.

När du trycker Registrera kommer din ansökan om serverkonto att behandlas automatiskt och ett lösen skickas till din E-postadress om alla uppgifter är OK.

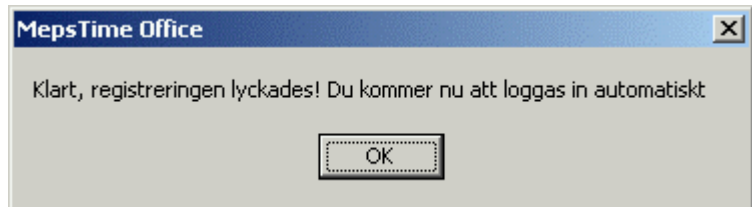
Kontrollera din E-post och ange den mottagna koden exakt i registreringsfältet. Kan du inte slutföra detta nu kan du upprepa detta senare men får då en ny kod vid det tillfället. Godkänns koden får du meddelande om detta.

**Kontroll av E-postadress**

En engångskod har skickats till din E-postadress.  
Ange koden här:

OK Cancel

Du är nu inloggad på ditt nya konto i MepsTime Server Och kan nu börja förbereda tidrapportering mm.



## Inställningar att göra före start.

Starta med att logga in på servern med ditt användarnamn och lösenord. Detta förutsätter att kontot för ditt företag är genererat och upplagt. Försöker du logga in utan konto kommer du automatiskt in i rutinen för att lägga upp detta. Se instruktion ovan om detta.

Om inloggningen går bra kommer dina personer som kan registrera tid att visas i trädet.

Första gången syns troligen bara du själv i listan.

Personer som skall kunna rapportera tid måste registreras på servern. I första hand gäller detta dina hantverkare som troligen redan finns upplagda i ditt lokala Meps-system. Har du för avsikt att köra både MepsPlan och MepsTime börjar du med att registrera hantverkarna där för att sedan hämta över dessa automatiskt i MepsTimes "Verktyg - Synkronisera persontabeller".

Du kan också välja att lägga upp dina hantverkare i MepsTime först för att testa själva tidsregistreringsrutinerna.

För berörda personer skapas inloggningsnamn och lösenord. Dessa skickas automatiskt via E-post till respektive person.

Fortsätt sedan med att lägga upp de lönearter som du vill kunna registrera tid på. Exempelvis Arbetad tid, Tjänstledig, VAB, Semester mfl.

Du kan registrera URL-adressen till den sida som du vill visa efter gjord tidsregistrering.

Nu är det klart att börja registrera tid på enskilda lönearter vilket bara utgör en del av MepsTime men det är en första start.

För att registrera tid på uppdrag och arbetsblock med återrapportering till planeringen krävs lite mer – men börja gärna med detta för att koma igång.

Tiddokument – börja med att skapa ett nytt tiddokument för din aktuella period, exempelvis innevarande månad. Sätt ett lämpligt namn på dokumentet så att det blir lätt att hitta i på datorn och i trädet. Spara Tiddokumentet! Det lagras som default på din lokala PC under "Mina dokument" om du inte väljer annan plats.

Detta lokala tiddokument uppdaterar du nu med data från servern. Där finns ju dina hantverkare! Använd synkroniseringsknappen så uppdateras dokumentet automatiskt – se beskrivningen av Tiddokument.

Låt nu dina hantverkare få tillgång till tidrapporteringen på Internet genom att ge dem inloggningsnamn och lösenord. Lägg in denna information på berörda personer. De kommer då att motta ett E-postmeddelande med information om hur de loggar in på MepsTime Web Browser.

## Licensvillkor och priser.

MepsTime är en tilläggstjänst till Meps Office och består av ett antal olika komponenter:

MepsTime Office, MepsTime Server, Rapporteringsrutinerna MepsTime Web, MepsTime PDA, och MepsTime WAP.

Nyttjanderätten är knuten till Meps Office produktionsmodul. Förutsatt att kunden har licens för detta med ett gällande underhållsavtal erbjuds MepsTime som nyttjanderätt baserat på antal rapporterande hantverkare/personer.